



CARACTERIZAREA CLIMATICĂ A LUNII APRILIE

Luna aprilie este o lună reprezentativă de primăvară, mai stabilă decât luna precedentă, martie. Fenomenele specifice iernii sunt rar resimțite, iar fenomenele extreme de vară au o frecvență foarte redusă. Sub influența dominantă a circulației aerului dinspre vest și sud-vest și ca o consecință a schimbărilor în distribuția centrilor barici de pe continentul european, temperatura medie lunară a aerului înregistrează un salt evident față de lunile anterioare.

Astfel, din datele înregistrate în perioada 1961-2023, la stațiile meteorologice din rețeaua Administrației Naționale de Meteorologie, se constată că temperatura medie multianuală a lunii aprilie are valori pozitive în cea mai mare parte a teritoriului României (figura 1). Cele mai ridicate valori medii de temperatură, peste 12 °C, se înregistrează în sudul și sud-vestul țării. În Câmpia Română, Câmpia de Vest, în zonele joase de luncă din Transilvania (Culoarul Mureșului) și din Moldova, dar și în mare parte din Dobrogea, temperatura medie este cuprinsă între 10 și 12 °C. În zonele de podiș din Moldova și Transilvania, precum și în dealurile subcarpatice, valorile medii de temperatură se încadrează între 8 și 10 °C. De la poalele munților și până la altitudini de 1000 m, temperatura medie este cuprinsă între 2 și 6 °C. La altitudini mai mari de 1000 m, valorile medii de temperatură scad constant, dar menținându-se pozitive până la aproximativ 1500 m. În masivele înalte din Carpații Meridionali și Carpații Orientali acestea scad sub 0 °C, ajungând la -2 °C pe piscurile cele mai înalte.

Temperatura maximă absolută a lunii aprilie în România este 35,5 °C, înregistrată la Bechet, în 10 aprilie 1985 (tabelul 1). În aceeași zi, maxima la București a fost de 31,6 °C, înregistrată la București-Filaret. Menționăm că în luna aprilie 1985, mai ales în jumătatea de sud a României, temperaturile maxime absolute au depășit 30,0 °C la peste 20 de stații meteorologice.

Temperatura maximă absolută a lunii aprilie, la București, este de 34,4 °C, înregistrată la stația meteorologică București-Filaret, în 26 aprilie 1934 (tabelul 2). La stația meteorologică București-Băneasa, maxima absolută a fost înregistrată în 6 aprilie 1998 și are valoarea de 32,2 °C, iar la București-Afumați, aceasta s-a înregistrat în 17 aprilie 1956 și este 31,6 °C.

Ani în care s-au înregistrat temperaturi maxime absolute mari în luna aprilie, peste 25 °C, au fost: 2013, 2012, 2007, 1998, 1989, 1985, 1950, 1934, etc.

În topul anilor cu cele mai calde luni aprilie se enumeră: 1968, 1989, 2000, 2016, 2018 etc. (tabelul 3).

Temperatura minimă absolută a lunii aprilie în România este -26,0 °C și a fost înregistrată în zilele de 1, 3, 4, 8 și 15 aprilie 1940, la stația meteorologică Vf. Omu (tabelul 1).

Temperaturi minime foarte scăzute, în luna aprilie, s-au mai înregistrat în anii: 2003, 1997, 1963, 1957, 1954, 1940, 1929. Anul 2003 s-a remarcat prin numărul mare de stații meteorologice, 52, la care au fost înregistrate temperaturi minime absolute ale respectivelor stații, cu precădere în perioada 7 - 9 aprilie, valorile fiind sub -18,0 °C în zona montană (-18,4 °C la Vf. Țarcu, -16,4 °C la Bâlea-Lac, -16,2 °C la Vlădeasa 1800) și sub -12,0 °C în zonele mai joase (-11,1 °C la Sibiu, -11,0 °C la Roșia Montană, -9,6 °C la Sânnicolau Mare).

În topul anilor cu cele mai reci luni aprilie se află: 1965, 1974, 1980, 1982, 1997, 2021 etc. (tabelul 4).

La București, minima absolută a lunii aprilie este -9,5 °C, înregistrată în data de 6 aprilie 1929, la stația meteorologică București-Băneasa. La stația meteorologică București-Filaret, minima absolută a fost înregistrată în 2 aprilie 1923 și are valoarea de -5,5 °C (tabelul 2), iar la București-Afumați, aceasta s-a înregistrat în 4 aprilie 2004 și este -3,8 °C.

Din punct de vedere al precipitațiilor, luna aprilie se remarcă prin creșterea intensității acestora, ca urmare a apariției averselor de ploaie, însoțite uneori și de descărcări electrice.

Din datele înregistrate în perioada 1961-2023 la stațiile meteorologice din rețeaua Administrației Naționale de Meteorologie, se constată că precipitațiile medii multianuale din aprilie au valori sub 40 mm în Bărăgan și Dobrogea, acestea scăzând sub 30 mm în Delta Dunării (figura 2). Precipitațiile cresc semnificativ, din sud-estul țării către nord-vestul acesteia, dar și odată cu creșterea altitudinii. Astfel, în cea mai mare parte a Câmpiei Române, Câmpiei de Vest, Podișului Moldovei și cel al Transilvaniei, valorile medii multianuale ale cantității de precipitații ajung la 50 mm. Arealul munților și cel subcarpatic sunt caracterizate de valori ce pot ajunge la 75 mm. În masivele montane înalte, mediile lunare multianuale depășesc 75 mm.

Cantitatea maximă absolută lunară de precipitații din aprilie, înregistrată la stațiile meteorologice din România, este de 280,0 mm, la Vf. Omu, în anul 1932 (tabelul 1).

La București, cantitatea lunară maximă absolută de precipitații din aprilie este de 160,4 mm, înregistrată la București-Băneasa, în anul 1997. În același an a fost înregistrată și maxima absolută la stațiile meteorologice București-Afumați și București-Filaret, aceasta fiind 159,7 mm, respectiv 159,2 mm.

Menționăm și câțiva ani în care s-au înregistrat precipitații abundente în luna aprilie, multe dintre valori fiind maxime absolute ale stațiilor: 2014, 2005, 1997, 1984, 1977.

În topul anilor cu cele mai ploioase luni aprilie se enumeră: 1977, 1997, 1999, 2008, 2014 etc. (tabelul 5). În topul anilor cu cele mai secetoase luni aprilie se află: 1968, 2007, 2009, 2018, 2020 etc. (tabelul 6).

Cantitatea maximă absolută lunară de precipitații căzută în 24 de ore, la stațiile meteorologice din România, este 110,4 mm, înregistrată la Păltiniș, în 24 aprilie 1933 (tabelul 1).

La București, cantitatea maximă absolută de precipitații căzută în 24 de ore este de 60,0 mm, înregistrată în 18 aprilie 1988, la București-Afumați. La București-Băneasa, maxima absolută de precipitații căzută în 24 de ore este 45,8 mm, înregistrată în 15.04.1996, iar la București-Filaret maxima este 39,8 mm, înregistrată în 25.04.1977 și 02.04.1997.

Tabelul 1. Valori absolute pe țară, înregistrate în luna aprilie, ale temperaturii maxime și minime lunare, respectiv, ale cantității maxime lunare de precipitații și ale cantității maxime de precipitații căzute în 24 de ore

Parametrul	Valoarea	Stația meteorologică	Data de producere
Temperatura maximă absolută	35,5 °C	Bechet	10 aprilie 1985
Temperatura minimă absolută	-26,0 °C	Vf. Omu	1, 3, 4, 8, 15 aprilie 1940
Cantitatea maximă absolută lunară de precipitații	280,0 mm	Vf. Omu	aprilie 1932
Cantitatea maximă absolută de precipitații căzută în 24 de ore	110,4 mm	Păltiniș	24 aprilie 1933

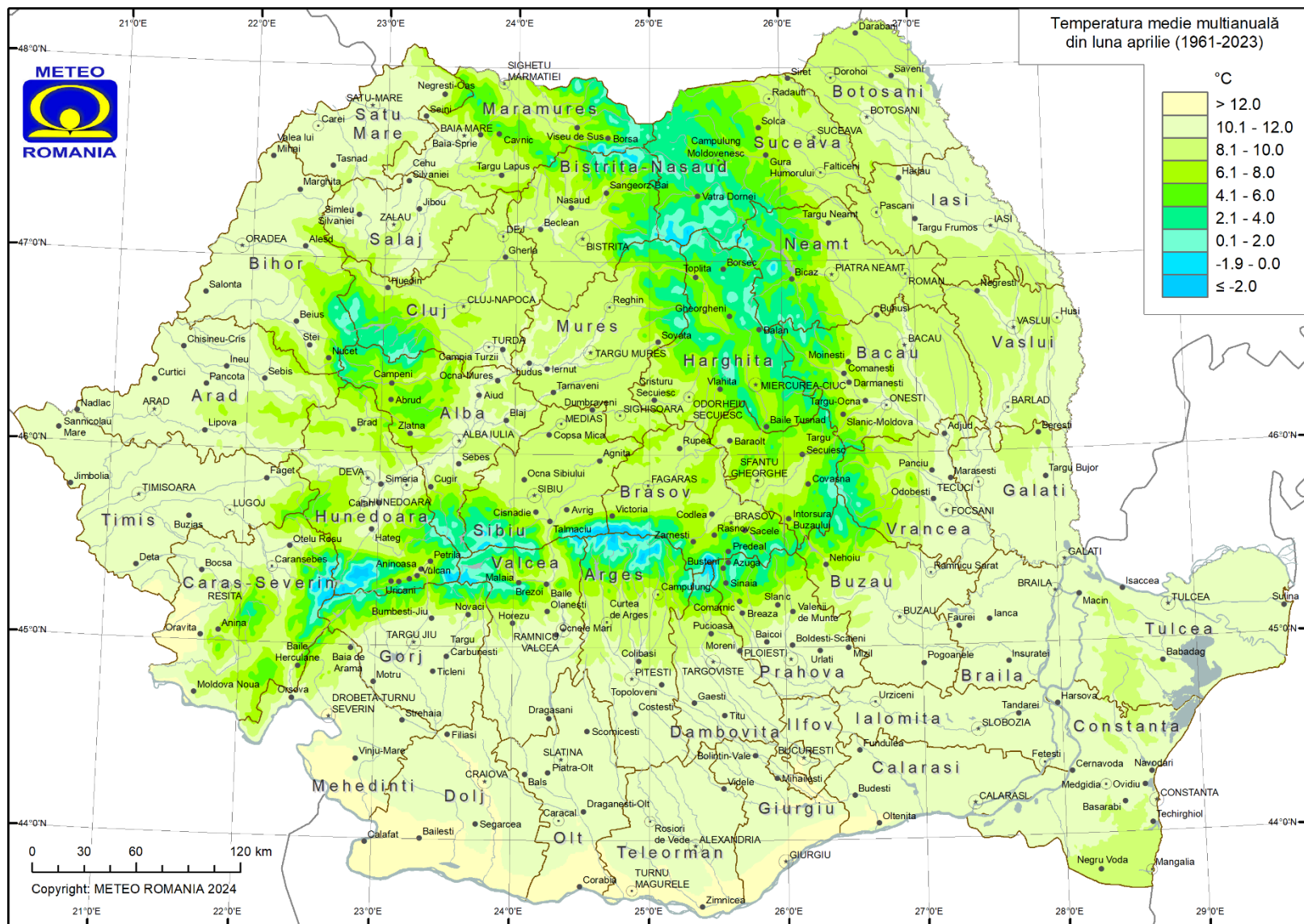


Figura 1. Temperatura medie lunară multianuală (1961-2023) - APRILIE

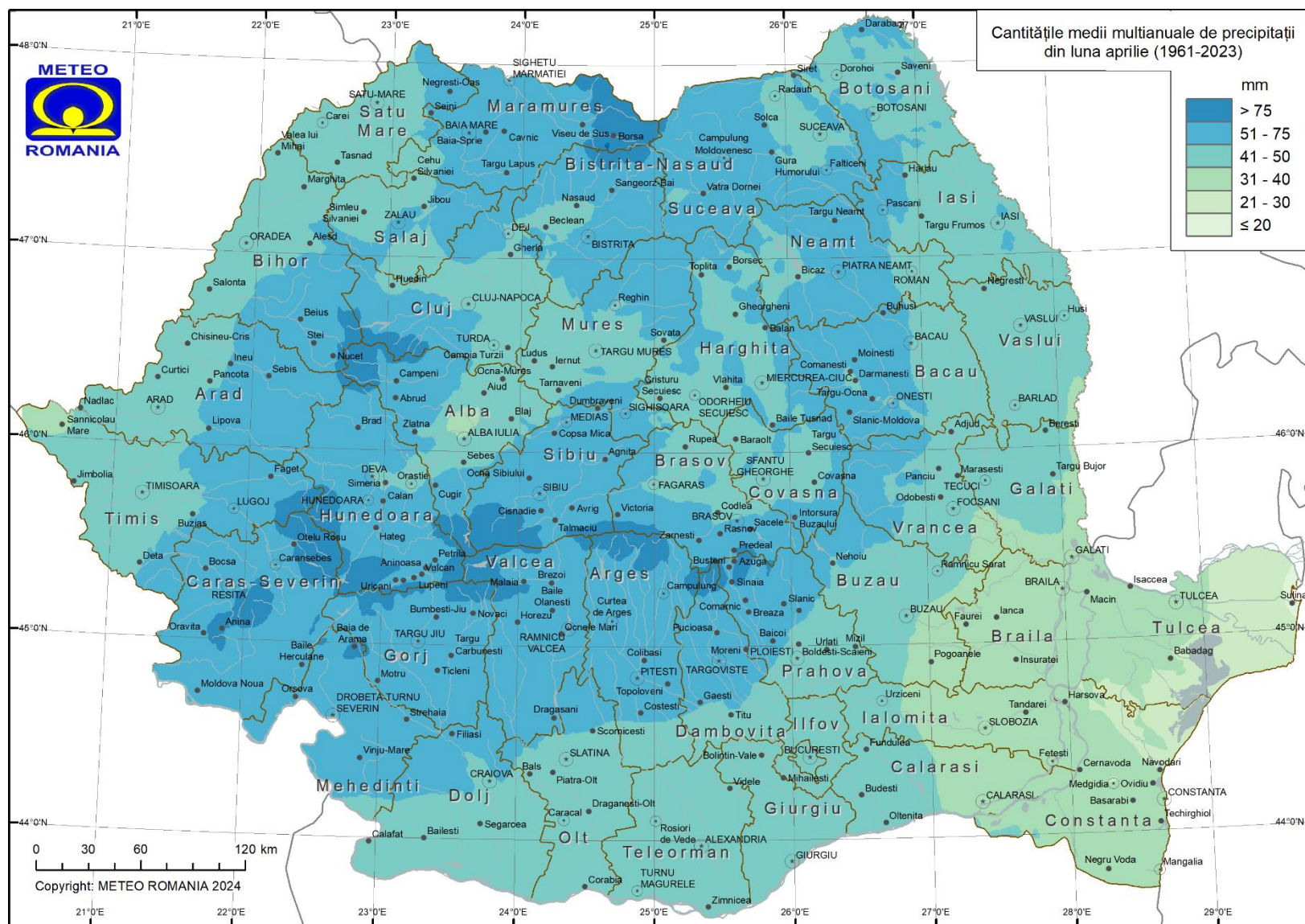


Figura 2. Cantitatea medie lunară de precipitații, medie multianuală (1961-2023) - APRILIE

Tabelul 2. Date referitoare la temperatura aerului (maxima și minima absolută lunară, respectiv media lunară multianuală) și precipitațiile atmosferice (maxima absolută lunară, media lunară multianuală și maxima absolută în 24 de ore) din luna aprilie, pentru 13 stații meteorologice repartizate uniform pe teritoriul României

Stația meteorologică	Temperatura aerului (°C)			Precipitații atmosferice (mm)		
	Maxima absolută/ Anul	Media lunară multianuală (1961-2023)	Minima absolută/ Anul	Cantitatea lunară maximă absolută/ Anul	Cantitatea lunară, medie multianuală (1961-2023)	Cantitatea maximă absolută căzută în 24 ore/ Anul
București-Filaret	34,4/1934	12,1	-5,5/1923	159,2/1997	47,5	39,8/1977; 1997
Buzău	32,0/1899	11,4	-5,3/1944; 2003	127,9/1937	40,2	38,8/1958
Ceahlău Toaca	18,7/2013	-0,6	-15,6/2003	135,1/1977	52,8	62,4/2017
Cluj-Napoca	30,2/1926; 1950	9,6	-8,4/1923	126,8/2005	46,7	42,2/1925
Constanța	31,9/1985	10,4	-5,0/1941 (Constanța Coastă)	108,6/2008	30,7	61,2/2008
Craiova	31,8/1985	11,5	-5,5/1913; 1894	125,0/2014	49,5	77,6/2003
Iași	31,8/2013	10,6	-9,4/1963	136,1/2023	47,7	47,4/2005
Satu Mare	30,8/2012	10,6	-8,2/2020	107,7/1989	42,9	53,4/1940
Semenic	21,0/2013	2,9	-14,0/2003	232,1/2012	92,2	69,3/1966
Tg. Mureș	32,5/1934	10,2	-7,5/1929	102,8/2010	48,2	41,6/2001
Timișoara	32,2/2013	11,6	-5,7/2002; 2003	154,4/2005	47,5	63,0/2005
Vf. Omu	12,8/1986	-4,0	-26,0/1940	280,0/1932	75,0	64,0/1932
Vlădeasa 1800	19,7/2013	0,0	-16,2/2003	151,0/1977	73,7	33,9/2011

Tabelul 3. Topul anilor cu cele mai calde luni aprilie din România, din perioada 1961-2023

Nr.crt.	Anul	Temperatura medie lunară (°C)	Abaterea față de mediana intervalului de referință 1991 - 2020 (°C)
1	2018	14,1	4,3
2	2016	12,1	2,3
3	2000	11,9	2,1
4	1989	11,8	2,0
5	1968	11,7	1,9
6	1961	11,5	1,7
7	1972, 1986, 2012	11,3	1,5
8	2013	11,2	1,4
9	1983, 1998, 2009	11,1	1,3
10	1966	10,9	1,1

Tabelul 4. Topul anilor cu cele mai reci luni aprilie din România, din perioada 1961-2023

Nr.crt.	Anul	Temperatura medie lunară (°C)	Abaterea față de mediana intervalului de referință 1991 - 2020 (°C)
1	1997	5,1	-4,7
2	1965	6,3	-3,5
3	1982	6,7	-3,1
4	1974	6,9	-2,9
5	1980, 2021	7,3	-2,5
6	1981	7,5	-2,3
7	1969, 1988	7,6	-2,2
8	1984, 1987, 2003	7,7	-2,1
9	1979	7,9	-1,9
10	1991	8,0	-1,8

Tabelul 5. Topul anilor cu cele mai ploioase luni aprilie din România, din perioada 1961-2023

Nr.crt.	Anul	Cantitatea lunară de precipitații (l/m ²)	Abaterea față de mediana intervalului de referință 1991 - 2020 (%)
1	1997	88,0	83
2	2014	84,6	76
3	1977	79,5	66
4	2008	76,5	59
5	1999	75,4	57
6	2012	74,6	55
7	2005	72,7	51
8	2006	71,2	48
9	2022	70,4	47
10	2023	68,9	44

Tabelul 6. Topul anilor cu cele mai secetoase luni aprilie din România, din perioada 1961-2023

Nr.crt.	Anul	Cantitatea lunară de precipitații (l/m ²)	Abaterea față de mediana intervalului de referință 1991 - 2020 (%)
1	2020	12,8	-73
2	2007	14,9	-69
3	1968	17,5	-64
4	2009	17,9	-63
5	2018	19,7	-59
6	2002	32,9	-31
7	1971	33,4	-30
8	1963	35,3	-26
9	1983	36,1	-25
10	1969	37,0	-23

Notă: Topurile din tabelele 3 - 6 au fost întocmite pe baza datelor de la stații meteorologice care au date disponibile în perioada 1961-2023 (129 de stații meteorologice pentru topurile privind temperatura și 128 pentru cele privind cantitatea de precipitații)

Întocmit:

Adrian Irașoc, Mădălina Moise, Vlad Amihăesei, Alexandru Dumitrescu (**Secția de Climatologie**)